



Gestion et sécurité de l'accueil visiteurs

Manuel d'utilisation

Version 2.00

Sommaire

1- Introduction	3
2- Connexion au réseau d'accueil de WiSecure®	3
2.1 Prérequis.....	3
2.2 Connexion au réseau WiFi depuis un PC.....	3
3- Accès à Internet.....	5
3.1 Authentification depuis le contrôleur d'accès WiSecure®	5
3.2 Ecran d'accueil du contrôleur d'accès WiSecure®	6
4- Accès au réseau WiSecure® depuis un PDA	7
5- WiSecure® et auto-inscription	10

1- Introduction

Ce manuel s'adresse aux utilisateurs d'un réseau administré par WiSecure®.

WiSecure® permet de se connecter à un réseau d'accueil WiFi et/ou Filaire en toute sécurité et fournit un mode d'authentification par portail Web https.

2- Connexion au réseau d'accueil de WiSecure®

Le réseau d'accueil de WiSecure® peut être WiFi et/ou filaire.

L'accès au réseau filaire se fait par le simple branchement de votre ordinateur sur une prise RJ45. Nous nous intéresserons donc, dans cette documentation, plus particulièrement à l'accès au réseau WiFi.

2.1 Prérequis

Afin de pouvoir vous connecter au réseau d'accueil WiFi, vous devez :

- Disposer d'un poste (PC, PDA) doté d'un équipement de connexion réseau sans fil WiFi et d'un navigateur Internet. Tout système d'exploitation et tout type de navigateur Internet (Internet Explorer 7+, Firefox 3.0+, Chrome, Safari 3.0+, ...) sont supportés.
- Connaître le nom du réseau WiFi sur lequel vous allez vous connecter.
- Disposer d'un login et d'un mot de passe fourni par l'administrateur ou la personne chargée de gérer les comptes utilisateurs.

2.2 Connexion au réseau WiFi depuis un PC

Les instructions suivantes vont vous guider pour vous connecter au réseau WiFi depuis un PC et vous permettre d'accéder aux services autorisés.

Les instructions suivantes ont été élaborées à partir d'un poste sous Windows XP. Pour tout autre système d'exploitation, merci d'effectuer les opérations équivalentes dans votre environnement.

Remarque :

Si vous souhaitez accéder au réseau WiFi depuis un ordinateur portable, il se peut que vous ayez un bouton pour activer / désactiver la fonction WiFi de celui-ci. Pensez à l'activer avant de commencer.

Vous devez tout d'abord vous connecter au réseau sans fil.

Pour cela, affichez les réseaux sans fil disponibles (*Panneau de configuration -> Connexions réseau* puis clic droit sur *Connexion réseau sans fil* puis *Afficher les réseaux sans fil disponibles*).

La fenêtre de connexion réseau sans fil apparaît et affiche les différents points de connexion WiFi disponibles :

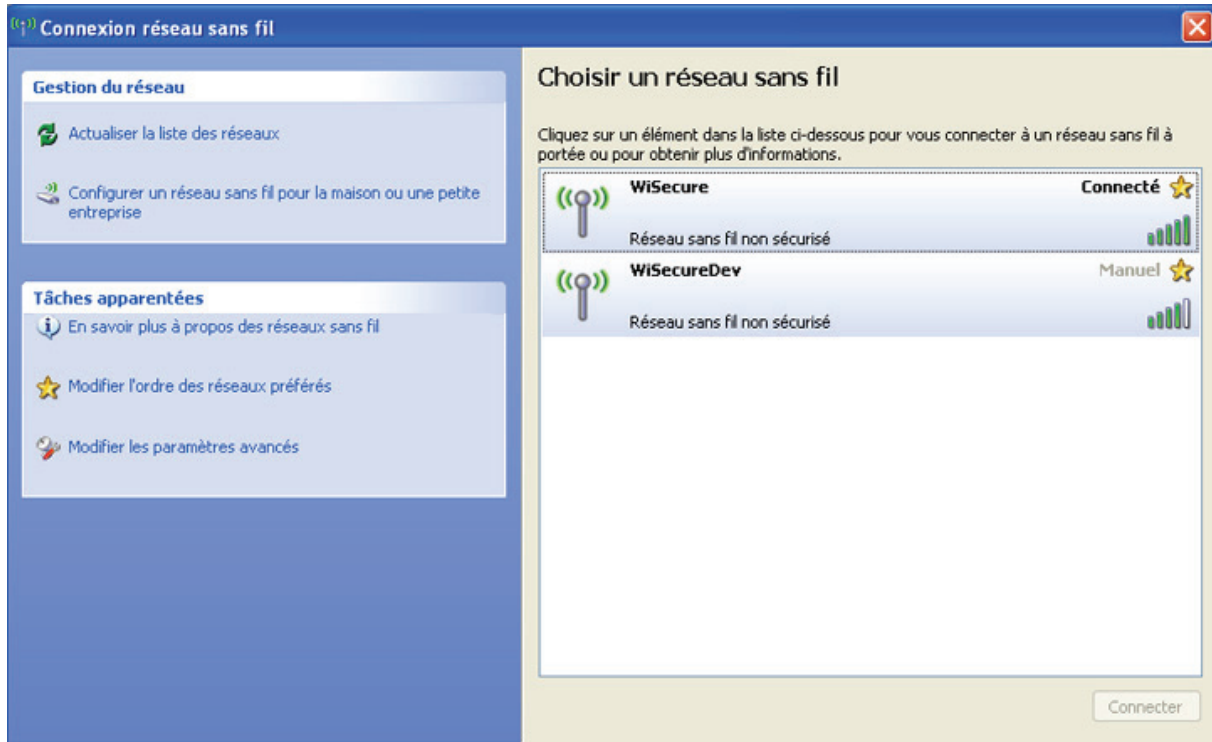


Figure 1 : Choisir un réseau sans fil

Choisissez alors le réseau fonctionnant avec la solution WiSecure®. Ici, il s'agit du réseau nommé *WiSecure* puis cliquez sur *Connecter*.

3- Accès à Internet


Le contrôleur d'accès WiSecure® vous permet d'accéder à Internet en vous authentifiant grâce à un code utilisateur et à un mot de passe.

Cela signifie que l'administrateur du réseau vous a préalablement créé un compte et transmis les identifiants adhoc.

3.1 Authentification depuis le contrôleur d'accès WiSecure®

Une fois connecté au réseau (étape précédente si c'est une connexion WiFi ou après avoir connecté le câble RJ45 sur votre prise réseau), il vous suffit de lancer une requête valide depuis n'importe quel navigateur Internet vers n'importe quel site Internet.

Vous serez alors automatiquement redirigé vers l'écran d'accueil du contrôleur d'accès WiSecure®, vous permettant de vous identifier grâce à votre code utilisateur (login) et votre mot de passe comme l'indique l'image suivante :



WiSECURE

E-LOGIQ

Informations de connexion

Utilisateur :

Mot de passe :

Connexion

[Inscrivez-vous en cliquant ici](#)

Charte

Acceptation des conditions de la charte

Figure 2 : S'authentifier au contrôleur d'accès WiSecure®

Une fois authentifié, la fenêtre WiSecure® vous indiquera que vous êtes connecté.

3.2 Ecran d'accueil du contrôleur d'accès WiSecure®

Une fois authentifié, WiSecure® affiche une page sur laquelle vous pouvez visualiser la durée de connexion qui vous est allouée (durée ou date d'expiration de votre compte). Les services qui vous ont été attribués. Les informations de votre compte utilisateur.

Une fois cette page quittée, la durée d'utilisation et/ou la date de validité peuvent être retrouvées sur cette même page en tapant dans la barre d'adresse *http://wisecure*.

Remarques : Dans le cas d'un abonnement en durée (par exemple, abonnement pour 2 heures d'utilisation), la durée est décrétementée tant qu'une activité réseau est détectée (Attention aux sites qui gardent une activité réseau permanente ou les programmes de mise à jour de certains logiciels qui génèrent une activité réseau à l'insu de l'utilisateur).

Pour être sûr de cesser toute activité réseau, vous pouvez taper *http://wisecure* dans la barre d'adresse puis cliquer sur le bouton Déconnexion de la page d'accueil du contrôleur d'accès.



Pour retrouver vos informations de connexions, rendez vous sur <https://wisecure>

Accéder à l'adresse saisie <http://www.google.fr/>

Services autorisés : [http](http://), [https](https://)

Identifiant	wisecure@wisecure.com		
Ancien mot de passe	<input type="text"/>	Nom complet	WiSecure
Nouveau mot de passe	<input type="text"/>	E-mail (Attention ne modifie pas l'identifiant)	wisecure@wisecure.com
Confirmer nouveau mot de passe	<input type="text"/>	N° de téléphone	0000000000
<input type="button" value="Sauvegarder"/>			

Vous pouvez à présent accéder aux services auxquels vous êtes autorisé.

4- Accès au réseau WiSecure® depuis un PDA

Vous pouvez vous connecter au réseau de façon standard en sélectionnant le réseau proposé par la solution WiSecure® (exemple : *WiSecure*).

Voici quelques images écrans vous expliquant la démarche à suivre, cette démarche étant à adapter en fonction de votre PDA.



Puis

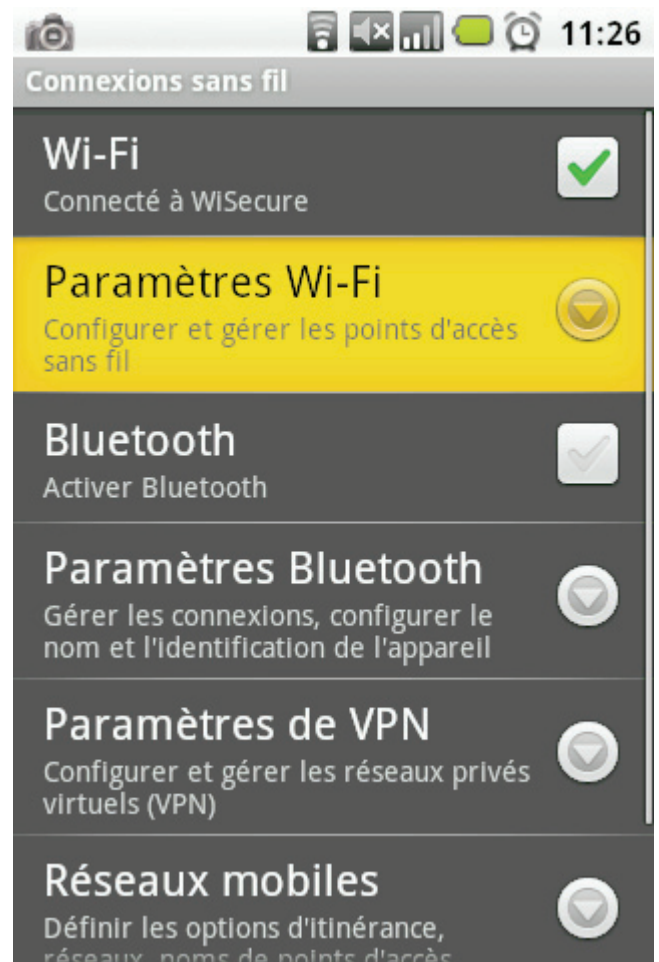


Figure 3 : Choix des paramètres

Figure 4 : Paramètres Wi-Fi

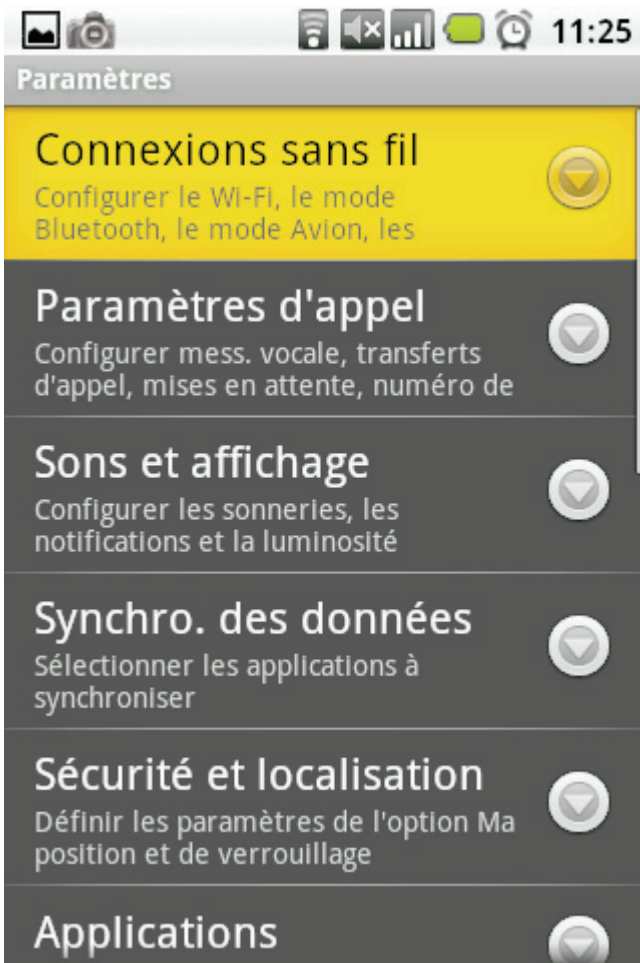


Figure 5 : Connexions sans fil



Figure 6 : Réseaux Wi-Fi

Ouvrez alors votre navigateur Internet et saisissez un site ou choisissez-en un dans vos signets, vous êtes alors redirigé vers la page d'accueil du contrôleur d'accès WiSecure®. Ensuite, vous êtes dans la même configuration que pour l'accès via un ordinateur (cf. 3.2).




Figure 7 : Page d'accueil du contrôleur d'accès WiSecure® pour PDA

5- WiSecure® et auto-inscription

Si le réseau WiSecure® auquel vous souhaitez vous connecter accepte les auto-inscriptions, vous aurez la possibilité de créer votre propre compte utilisateur. Pour créer votre compte utilisateur, cliquez sur le lien *Inscrivez-vous en cliquant ici*.

Et renseignez les différents éléments permettant votre inscription. Cliquez sur le bouton *sauvegarder*, vous êtes inscrit et vous pouvez commencer à surfer sur Internet.



Veuillez lire et accepter les conditions d'utilisation de l'accès internet qui vous ai fourni avant de valider votre inscription

N° de téléphone	<input type="text"/>
E-mail *	<input type="text"/>
Nom complet *	<input type="text"/>
Mot de passe	<input type="password"/>
Confirmer mot de passe	<input type="password"/>
Saisir les caractères que vous voyez *	<input type="text"/> 4 1 0 1 9 1
Conditions d'utilisation de l'accès Internet <input type="checkbox"/> Accepter	
<input type="button" value="Sauvegarder"/>	

Figure 8 : Page d'auto-inscription sur le contrôleur d'accès WiSecure®